

PROGETTO INSIEME

Società Cooperativa Sociale



CARTA dei SERVIZI

Il nostro spirito



Da venticinque anni è costituita l' **Associazione**,
e da quattordici la **Cooperativa**.

C'è stata una crescita evidente e lo possiamo vedere all'interno della Carta dei Servizi...in genere, quello che ci ha accompagnato in questi anni, ed è l'aspetto in cui vorremmo continuare a crescere, riguarda essenzialmente alcuni punti fondamentali della nostra storia e ci auguriamo di metterli sempre al centro del nostro essere gruppo...Associazione...COOPERATIVA.

ESSERE UOMINI E DONNE DI ASCOLTO: non c'è possibilità di ascolto autentico se non si impara a far silenzio...che non è mutismo, ma presenza e ricettività nei confronti di sé stessi e del proprio mondo interiore, dell'altro e del mistero della sua unicità e individualità.

Ogni parola che non sia fondata sul silenzio rischia di diventare rumore. Si tace, per accogliere delusioni, scoraggiamenti e paure di chi incontriamo.

ESSERE UOMINI E DONNE CHE ACCOLGONO SENZA PREGIUDIZI: con apertura unanime nei confronti di qualunque diversità, chinandosi su chi ne ha bisogno, senza aspettarsi nessun tornaconto.

Dopo aver fatto SILENZIO, dopo AVER APERTO IL CUORE ALL'ACCOGLIENZA, giunge il tempo della RISPOSTA che non può essere altro che PRESENZA CONCRETA FORTE ED ESPLICITA.

ESSERE UOMINI E DONNE di RELAZIONE, di INCONTRO, di FIDUCIA, di ACCOGLIENZA INCONDIZIONATA e CONDIVISIONE.: che sanno dire grazie, costruire unità... vivere nella gioia anche quando tutto ci fa pensare che le difficoltà ci sovrastino.

Auguro ad ognuno di noi, che ha iniziato questo cammino insieme, di crescere secondo questa prospettiva, in uno stile "altro" di vita di grande umanità...e tutto il resto arriverà.

"L'uomo si manifesta nel volto che ti sta chiedendo aiuto e che ti dice "io sono l'altro" e si espone e rivela la sua nudità. (manifestando l'universalità e l'etica).

Emmanuel Lévinas

La Presidente
Alice Pasquato

Quest'anno **PROGETTO INSIEME**

Società Cooperativa Sociale

Festeggerà i suoi primi 14 anni di vita,
e i 25 anni dell'Associazione di Volontariato
che continua a supportare le diverse attività.

La **CARTA dei SERVIZI** in base alle direttive della L. 328/2000,
vuole essere un documento programmatico ed uno strumento informativo
attraverso il quale si presenta e descrive la realtà della sua struttura sociale,
esplicitando la sua Mission, definendo la rete dei servizi che offre,
il loro assetto organizzativo e le modalità di accesso agli stessi.

Questa Carta dei Servizi vuole rappresentare l'impegno
che si è messo nel cercare di dare risposta ai bisogni della disabilità,
che sono emersi e che stanno cambiando,
l'impegno a coinvolgere quanti usufruiscono dei servizi
e chi ne viene a conoscenza per la prima volta,
permettendone una consultazione agile e di facile lettura
cercando di raggiungere così un buon grado
di soddisfacimento delle aspettative generali.

Anche la Carta dei Servizi
è stata rivista ed è il risultato di un percorso attraverso il quale
la Cooperativa è cresciuta sia nell'assetto gestionale
sia nell'espansione dei servizi rivolti al mondo della disabilità.

E' il frutto di un percorso condiviso
che ha visto impegnato il direttivo e i lavoratori.

È stata presentata e approvata dal Consiglio di Amministrazione
nel mese di settembre 2019 ed ha validità triennale, salvo necessarie revisioni.

INDICE

PARTE PRIMA : presentazione della Cooperativa

- 06 La Mission
- 08 I Principi fondamentali
- 10 I Diritti dei fruitori dei servizi
- 12 L'Organigramma
- 13 Il Coordinamento dei servizi
- 14 Il Livello di qualità
- 15 L'Organizzazione di Volontariato PROGETTO INSIEME
- 16 L'associazione di Volontariato "Familiari Insieme"

PARTE SECONDA : i servizi erogati dalla Cooperativa

- 18 Comunità Alloggio IL CERCHIO
- 22 Gruppi Appartamento GIO', LA SQUADRA,
IL GIOIELLO, LA NUVOLA, L'ABBRACCIO
- 22 Esperienze di autonomia CRESCENDO - Spazi di Vita Insieme
- 28 Centro Diurno COFAL
- 32 Centro Creativo-Espressivo CREANDO
- 34 Progetto ULTREIA
- 36 Servizi di Domiciliarità
- 37 Progetti Ludico-Ricreativi e del Tempo Libero
- 32 Profili professionali del personale impiegato
- 33 Riferimenti

Parte **PRIMA**
presentazione della Cooperativa

MISSION

PROGETTO INSIEME

Società Cooperativa Sociale

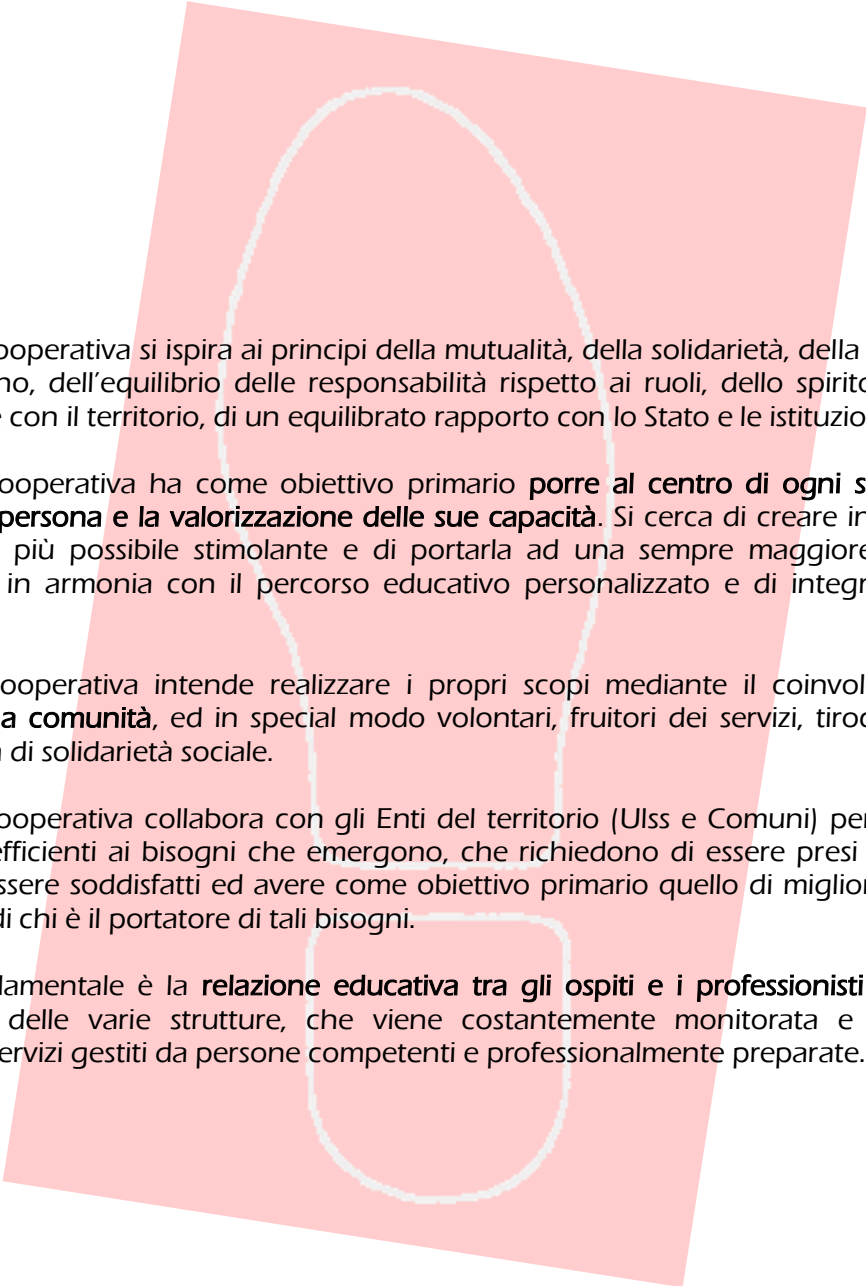
è stata costituita il 28 aprile 2005.

La solida base, sulla quale la Cooperativa si è appoggiata per dare continuità ai diversi servizi, è stata l'**Organizzazione di Volontariato Progetto Insieme** che dal 1994 ha scelto di perseguire gli scopi sociali che mettono la persona al centro del proprio operato e valorizzano le potenzialità di ognuno, dando risposte concrete a situazioni di disagio fisico, psichico, sociale.

La Cooperativa, conformemente all'art. 1 della Legge 381/1991, **non ha scopo di lucro** e si propone di perseguire l'interesse generale della comunità alla promozione umana e all'integrazione sociale dei cittadini sviluppando fra essi lo spirito mutualistico e solidaristico mediante la gestione di servizi socio-sanitari ed educativi, sensibilizzando l'opinione pubblica e promuovendo iniziative, anche nei confronti delle istituzioni, volte a migliorare la qualità della vita delle persone in stato di bisogno, deboli e svantaggiate.

Sono al momento attivi i seguenti servizi:

- la Comunità Alloggio IL CERCHIO
- il Gruppo Appartamento GIO'
- Il Gruppo Appartamento La SQUADRA
- Il Gruppo Appartamento IL GIOIELLO
- Il Gruppo Appartamento L'ABBRACCIO
- Il Gruppo Appartamento LA NUVOLA
- il Centro Diurno COFAL
- I Servizi di Domiciliarità
- Le Attività Ludico-Ricreative e del Tempo Libero
- Centro creativo - espressivo CREANDO
- Spazi di vita insieme CRESCENDO
- ULTREIA



La Cooperativa si ispira ai principi della mutualità, della solidarietà, della democraticità, dell'impegno, dell'equilibrio delle responsabilità rispetto ai ruoli, dello spirito comunitario, del legame con il territorio, di un equilibrato rapporto con lo Stato e le istituzioni pubbliche.

La Cooperativa ha come obiettivo primario **porre al centro di ogni sua iniziativa e servizio la persona e la valorizzazione delle sue capacità**. Si cerca di creare intorno a lei un contesto il più possibile stimolante e di portarla ad una sempre maggiore maturazione personale, in armonia con il percorso educativo personalizzato e di integrazione con la società.

La Cooperativa intende realizzare i propri scopi mediante il coinvolgimento delle **risorse della comunità**, ed in special modo volontari, fruitori dei servizi, tirocinanti ed enti con finalità di solidarietà sociale.

La Cooperativa collabora con gli Enti del territorio (Ulss e Comuni) per dare risposte efficaci e efficienti ai bisogni che emergono, che richiedono di essere presi in analisi, che possono essere soddisfatti ed avere come obiettivo primario quello di migliorare la **Qualità della Vita** di chi è il portatore di tali bisogni.

Fondamentale è la **relazione educativa tra gli ospiti e i professionisti** che lavorano all'interno delle varie strutture, che viene costantemente monitorata e verificata per garantire servizi gestiti da persone competenti e professionalmente preparate.

I Principi fondamentali

La Cooperativa PROGETTO INSIEME nell'erogazione dei propri servizi si impegna a rispettare ed attuare i seguenti principi fondamentali:

EGUAGLIANZA

I servizi e le attività di PROGETTO INSIEME Società Cooperativa Sociale vengono forniti senza distinzione di sesso, età, religione, lingua, razza, opinioni politiche. È posto in primo piano il rispetto della dignità della persona, in qualsiasi condizione fisica, mentale, culturale o sociale essa si trovi.

IMPARZIALITÀ E CONTINUITÀ

Il comportamento nei confronti degli utenti deve essere obiettivo, giusto e imparziale. I servizi devono essere forniti in modo regolare e continuo.

DIRITTO DI SCELTA

PROGETTO INSIEME Società Cooperativa Sociale si impegna a ricercare, nel rispetto della normativa vigente e tenendo conto delle esigenze organizzative e funzionali, criteri di maggiore flessibilità per l'erogazione dei servizi nel territorio.

PARTECIPAZIONE

PROGETTO INSIEME Società Cooperativa Sociale al fine di promuovere ogni forma di partecipazione, garantisce la massima semplificazione delle procedure ed un'informazione completa e trasparente. Riconosce inoltre all'utenza il diritto di accesso alle informazioni che la riguardano e di verifica della correttezza dei comportamenti e della qualità dei servizi erogati.

EFFICIENZA ED EFFICACIA

L'organizzazione delle attività deve essere mirata a garantire la massima qualità delle prestazioni ed il miglioramento continuo dei servizi. PROGETTO INSIEME Società Cooperativa Sociale si impegna a garantire un costante aggiornamento del personale in termini di crescita professionale al fine di fornire servizi sempre più rispondenti alle esigenze dell'utenza, migliorando al tempo stesso la qualità degli interventi.

PROMOZIONE E SOSTEGNO DEL VOLONTARIATO

PROGETTO INSIEME Società Cooperativa Sociale promuove e garantisce l'attività delle Associazioni di Volontariato come risorsa per una miglior riuscita dei servizi erogati.

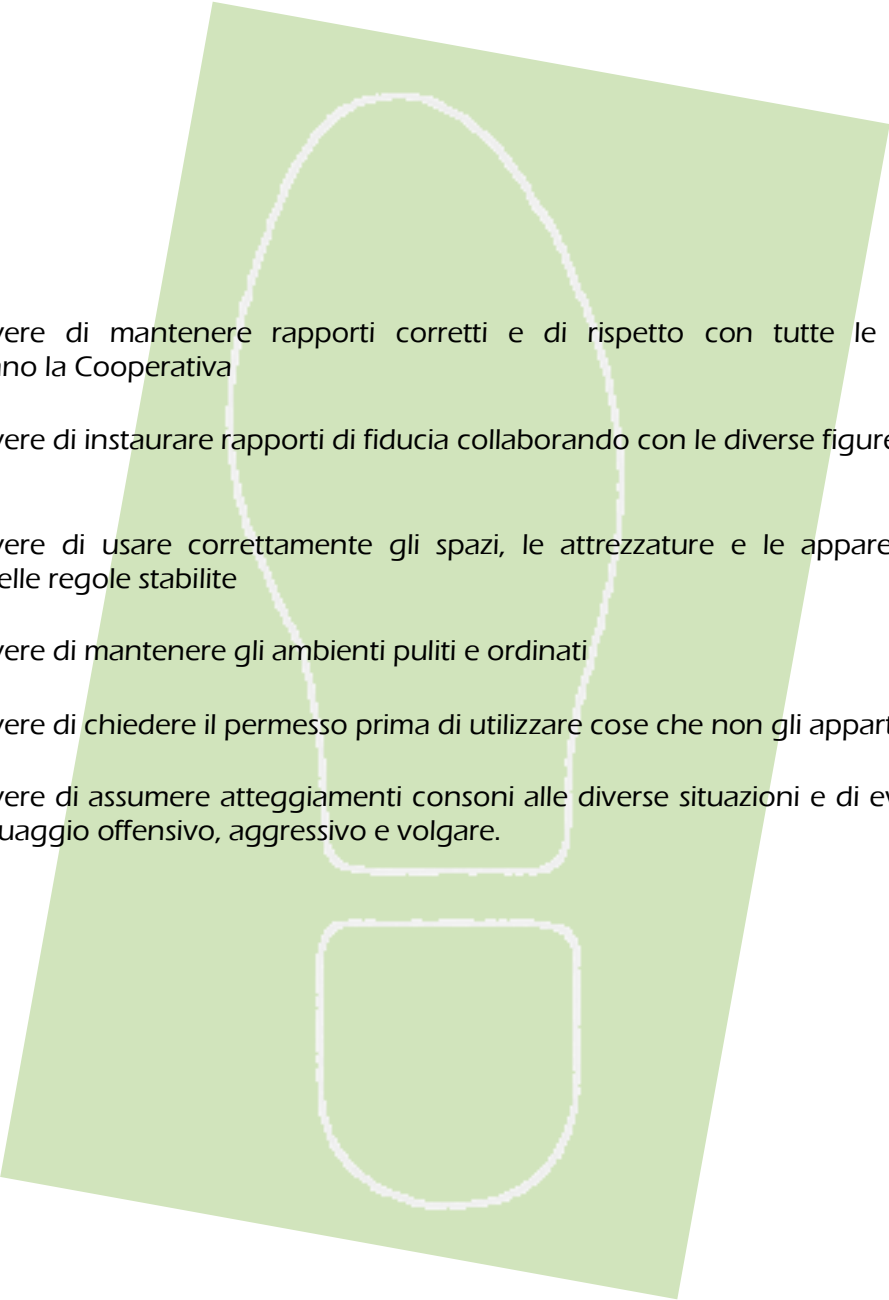
PROMOZIONE DI DIALOGO E RELAZIONE CON LE FAMIGLIE

La cooperativa promuove dialogo e relazione tra **utenti** e le loro **famiglie**, coltivandone i rapporti possibili come "bene" prezioso della persona accolta e come parte integrante della storia e dell'equilibrio affettivo di ogni utente.

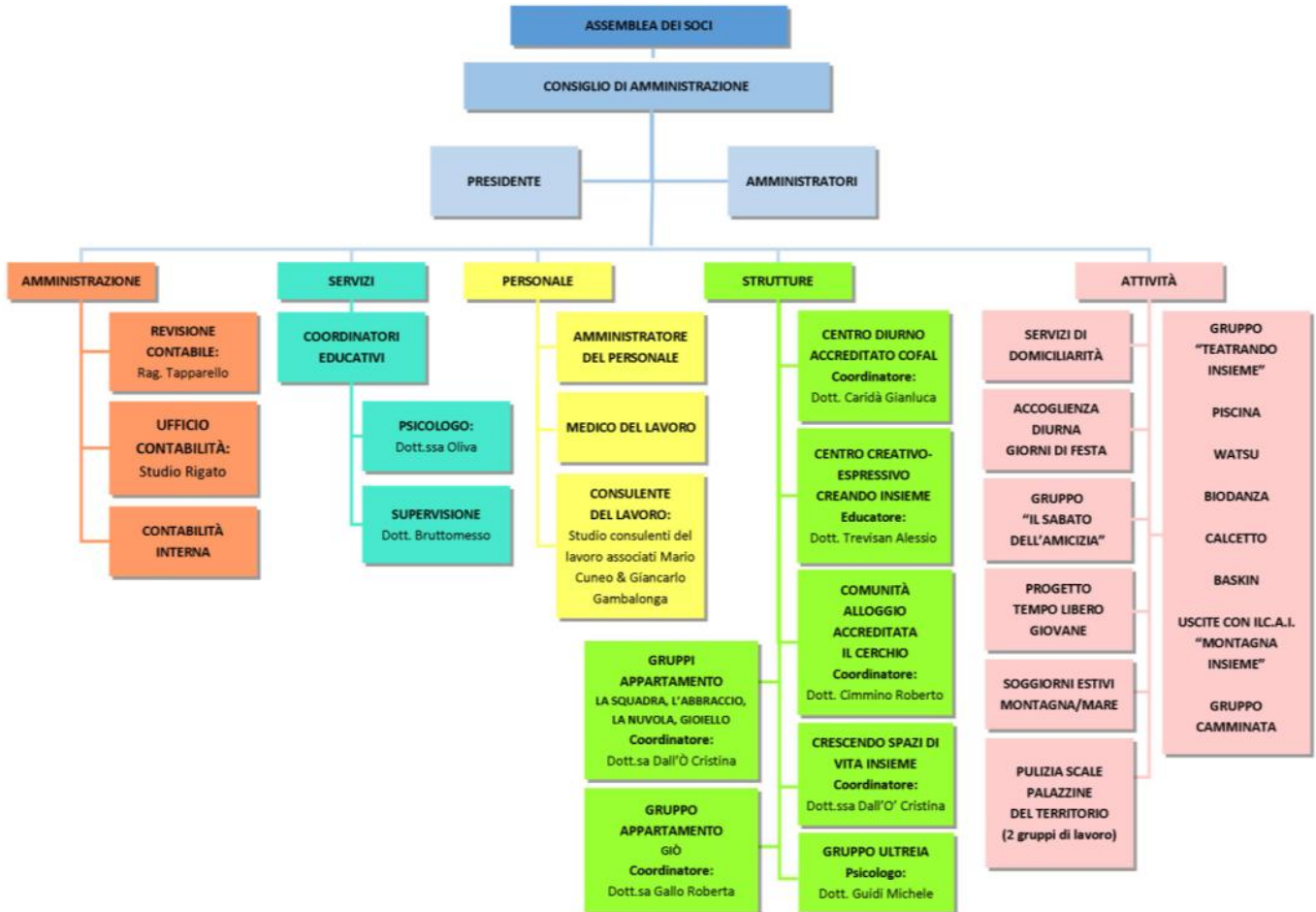
La relazione con le famiglie è un passo importante per la Cooperativa PROGETTO INSIEME per aprirsi ed essere parte viva nel tessuto sociale.

I Diritti dei Fruitori dei Servizi

- Diritto di scelta di ciò che preferisce, senza che questo vada a influire negativamente sul contesto in cui vive
- Diritto di usufruire dei diversi spazi, delle attrezzature e delle apparecchiature in relazione alle sue esigenze e ai suoi bisogni
- Diritto che venga rispettata la persona e la sua libertà di scelta per ciò che più le corrisponde
- Diritto di usufruire di un Progetto Personalizzato che permetta la continuità del proprio percorso di crescita personale
- Diritto di conoscere, condividere e verificare il proprio Progetto Personalizzato e di partecipare alle diverse attività proposte
- Diritto di esprimere opinioni e proposte volte al miglioramento dei diversi servizi
- Diritto alla privacy, tutelando la riservatezza e la discrezione come previsto dalla legge

- 
- Dovere di mantenere rapporti corretti e di rispetto con tutte le persone che frequentano la Cooperativa
 - Dovere di instaurare rapporti di fiducia collaborando con le diverse figure professionali presenti
 - Dovere di usare correttamente gli spazi, le attrezzature e le apparecchiature nel rispetto delle regole stabilite
 - Dovere di mantenere gli ambienti puliti e ordinati
 - Dovere di chiedere il permesso prima di utilizzare cose che non gli appartengono
 - Dovere di assumere atteggiamenti consoni alle diverse situazioni e di evitare l'utilizzo di un linguaggio offensivo, aggressivo e volgare.

ORGANIGRAMMA

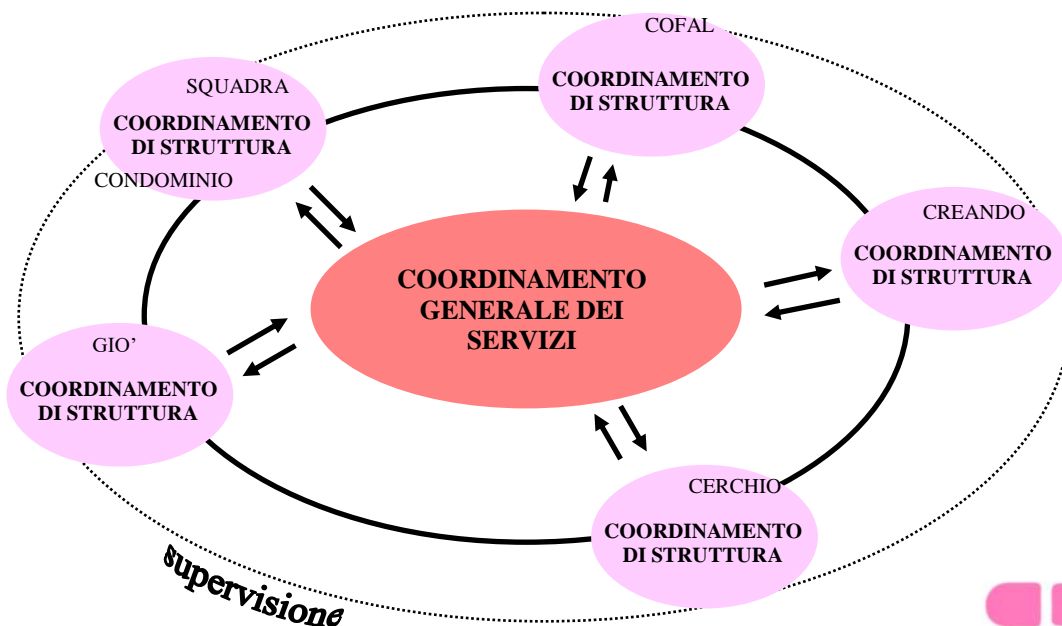


IL COORDINAMENTO dei Servizi

- **5 Coordinamento di Struttura:** l'educatore coordinatore di struttura tiene un incontro settimanale di Equipe con gli operatori referenti, per analizzare, progettare e coordinare le attività e verificare lo stato di benessere degli utenti. Una volta al mese vi partecipa anche lo psicologo.
- **Coordinamento Generale dei Servizi** costituito da:
 - tutti gli educatori coordinatori di struttura
 - un rappresentante degli operatori
 - lo psicologo
 - Il presidente
 - la segretaria

Queste figure si incontrano settimanalmente con un ordine del giorno programmato ed è contenitore condiviso per nuove scelte, quesiti, verifiche, presentazioni di nuovi utenti, problematiche emergenti e questioni tecnico-organizzative.

- **Supervisione mensile** suddivisa in due gruppi, di tutti i dipendenti della Cooperativa.



Livello di Qualità nei Servizi erogati

La Cooperativa PROGETTO INSIEME si adopera per un sempre maggiore e progressivo miglioramento della qualità dei servizi erogati, prevedendo procedure adeguate e consone al raggiungimento degli obiettivi previsti dalla sua Mission.

Annualmente, vengono previste forme di valutazione e verifiche per monitorare i diversi risultati conseguiti e garantire la qualità dei servizi erogati alla propria utenza, attraverso la somministrazione di Questionari di Soddisfazione.

Le strutture della Cooperativa sono tutte sottoposte ai controlli periodici secondo le normative vigenti in materia di igiene sanitaria e di sicurezza.

La Comunità Alloggio e il Centro Diurno per persone con disabilità sono rispondenti ai requisiti definiti dalla DGR n°84 del 16 gennaio 2007.

Sono state ottenute l'autorizzazione e l'accreditamento per la Comunità Alloggio e per il Centro Diurno.

Il Gruppo Appartamento risponde ai requisiti della DGR 2473 del 2004, è rivolto all'accoglienza di persone disabili con parziale autonomia nell'ottica di promozione della loro identità adulta e ha le caratteristiche dell'abitazione civile, non è soggetto a standard organizzativi e professionali, ma è necessaria la comunicazione al Comune di ubicazione.

Particolare attenzione viene posta alla professionalità di quanti operano all'interno dei diversi servizi, garantendo una formazione permanente, una supervisione continua e un lavoro d'équipe, garanzia per il raggiungimento di un buon grado di efficacia, qualità e soddisfazione del servizio stesso.

La cooperativa Progetto Insieme è associata a CONFCOOPERATIVE.

La cooperativa Progetto Insieme è parte di un GRUPPO DI ENTI GESTORI con cui si incontra periodicamente per aggiornamenti e formazione, confronto su nuove disposizioni di leggi e regolamenti e problematiche di rapporto con ULSS e Comuni che richiedono una corale unione di intenti.

L'Organizzazione di Volontariato

PROGETTO INSIEME

L'Organizzazione di Volontariato Progetto Insieme continua ad esistere ed accoglie al suo interno tutti i volontari che hanno collaborato alla costruzione della solida base sulla quale ha potuto essere creata la Cooperativa.

La Cooperativa e l'Organizzazione continuano a collaborare insieme con lo scopo primario di porre sempre al centro di ogni iniziativa la persona e la valorizzazione delle sue potenzialità e di perseguire finalità di solidarietà sociale.

I volontari sono impegnati nel supporto delle attività Ludico-Ricreative, nelle iniziative di solidarietà nel territorio, nell'accompagnamento delle uscite e dei soggiorni, nel supporto didattico e nella creazione di oggettistica presentata poi durante le varie manifestazioni.

I volontari possono frequentare **corsi formativi** e **si incontrano** periodicamente per **condividere** l'esperienza di volontariato vissuta con l'accompagnamento di uno psicologo.



Associazione A.P.S. FAMIGLIE INSIEME

Sede legale: via Cappello, 80, Noventa Padovana (PD)

Indirizzo Email: apsfamiglieinsieme@gmail.com

Presidente: Maurizio Rana 339 7325475

L'Associazione APS Famiglie Insieme è una associazione senza fini di lucro che è nata dall'unione di genitori, familiari e amici dei ragazzi ospiti della Cooperativa Progetto Insieme per dare supporto alle attività della Cooperativa e migliorare la qualità di vita dei ragazzi stessi.

La nostra mission è:

- Dare ascolto alle famiglie degli assistiti dalla Cooperativa e supportarle in azioni presso istituzioni ed enti.
- Tutelare le esigenze degli assistiti della Cooperativa e allo stesso tempo amplificare la voce della Cooperativa stessa in modo da aumentarne la visibilità e supportarla nelle esigenze progettuali.
- Promuovere incontri e dibattiti per aumentare le conoscenze delle famiglie relativamente a diritti e leggi sul tema della disabilità.
- Raccogliere fondi anche in forma organizzata e continuativa o attraverso la cessione o erogazione di beni o servizi di modico valore
- Promozione di iniziative tese alla valorizzazione dei diritti e/o progetti, anche finanziati da Enti, per la tutela delle famiglie con persone disabili e dei disabili stessi.

Parte **SECONDA** I servizi erogati dalla Cooperativa

Comunità Alloggio IL CERCHIO

MISSION

La Comunità Alloggio IL CERCHIO concorre alla creazione della rete di strutture residenziali, differenziate per grado di protezione e assistenza, a disposizione dei Servizi socio-sanitari dell'ULSS 16 per la realizzazione di progetti socio-assistenziali ed educativi, affiancandosi ai percorsi educativi e/o lavorativi diurni, promuovendo l'integrazione nella comunità locale.

L'impegno del servizio è di offrire un ambiente stimolante e accogliente, connotato da relazioni il più possibile di tipo familiare, nel quale gli ospiti residenti possano:

- trovare risposta adeguata ai propri bisogni primari (assistenziali, sanitari, sociali ed educativi) ed affettivi;
- sviluppare le proprie autonomie personali, relazionali e sociali, mantenendo, laddove possibile, relazioni significative con il proprio contesto sociale di appartenenza, in cui sia favorita la cultura di integrazione ed accoglienza nella comunità locale;
- tutti questi interventi sono volti principalmente a migliorare la Qualità di Vita degli ospiti.

OBIETTIVI

Obiettivi della Comunità sono:

- garantire la realizzazione di percorsi residenziali, assistenziali ed educativi;
- promuovere l'autonomia personale, relazionale e sociale degli ospiti;
- favorire la continuità socio-educativa dei Progetti Personalizzati nell'ambito del territorio di appartenenza;
- mantenere un collegamento con la famiglia di origine e una condivisione del Progetto Personalizzato;
- sostenere l'integrazione sociale degli ospiti;
- agevolare l'apertura della struttura al territorio per consentire l'integrazione con la comunità locale;
- concorrere alla riduzione del ricorso all'inserimento dei disabili in strutture extraterritoriali;
- favorire una buona relazione educativa tra gli ospiti, educatori e operatori.

DESTINATARI

La Comunità Alloggio IL CERCHIO è rivolta a disabili psico-fisici adulti, provenienti da nuclei familiari che siano, anche temporaneamente, impossibilitati o incapaci di assolvere il proprio compito assistenziale.

L'età delle ospiti disabili varia, indicativamente sulla base del Progetto Personalizzato, dai 18 ai 65 anni, pur potendosi prevedere delle eccezioni per minori di almeno 14 anni che necessitino di un inserimento temporaneo di supporto al nucleo familiare.

ATTIVITÀ

Il clima familiare e l'armonia tra gli ospiti costituiscono le prerogative per una convivenza che prevede:

- il coinvolgimento nella gestione delle attività domestiche quotidiane e nella cura della propria persona;
- la valorizzazione di ogni singolo ospite attraverso momenti personalizzati di confronto e prestazioni socio-assistenziali, in continuità con il Progetto Personalizzato;
- la partecipazione ad attività ricreative ed educative, anche inserite nella rete territoriale dei servizi, che mettono in primo piano e favoriscono la relazione educativa (massaggi shiatsu e watsu, musicoterapia; feste; soggiorni estivi e invernali; momenti aggregativi con la presenza dei volontari e in collaborazione con altre realtà).

EQUIPE DI LAVORO

L'équipe di lavoro della Comunità è costituita da un Coordinatore-Educatore professionale e quattro Operatori Socio-sanitari in possesso dei requisiti previsti dalla normativa vigente, e da un addetto ai servizi.

E' garantita una turnazione di operatori per la notte.

Si prevede inoltre la presenza di volontari, come figure complementari al funzionamento delle attività e come strumento di apertura al territorio.

Nel corso dell'anno è prevista una programmazione di incontri di verifica, di supervisione e di formazione per garantire un efficace ed efficiente lavoro degli operatori coinvolti nel servizio.

ORARI

La struttura residenziale garantisce spazi e ritmi della normale vita quotidiana, per cui l'organizzazione oraria deve consentire, nel rispetto dei bisogni assistenziali degli ospiti, la massima flessibilità nell'articolazione quotidiana e settimanale.

La Comunità funziona per tutto l'arco della giornata ed è aperta tutto l'anno.

RAPPORTI CON LE FAMIGLIE

La famiglia di origine, dove ancora presente, costituisce un importante legame per l'utente e si cerca, se possibile, di mantenere contatti frequenti e continuativi e prevedere momenti di partecipazione.

Nel caso si renda necessario, si lavora per ristabilire un clima di fiducia nel rapporto parentale e di mitigare i momenti di conflitto e/o di tensione.

Nel corso dell'anno sono previsti incontri di verifica con gli operatori della struttura sul Progetto Personalizzato.

Viene inoltre somministrato annualmente un Questionario di Soddisfazione dell'Utenza.

MODALITÀ DI AMMISSIONE

L'ammissione alla Comunità viene stabilita di concerto tra la Direzione dei Servizi Sociali dell'ULSS 16 e l'Ente Affidatario, previo programma di inserimento predisposto dalle competenti UVMD.

L'inserimento avviene inizialmente con un periodo di prova di tre mesi, durante i quali si verifica la possibilità di un'accettazione definitiva dell'inserimento stesso.

Da parte dell'educatore della Comunità, con il supporto degli operatori e dell'Equipe di Coordinamento dei Servizi, c'è la predisposizione di un Progetto Personalizzato che viene costantemente verificato.

Il Progetto Personalizzato a termine, è sottoposto a verifiche congiunte da parte del Responsabile della Comunità, dell'Assistente Sociale e dei referenti designati dall'ULSS.

COSTI

La retta dell'utente viene definita in convenzione con l'ULSS 16, e seguendo le indicazioni dei Comuni, che provvedono a definire con la famiglia di origine la sua compartecipazione.

PARTECIPAZIONE E RECLAMI

La possibilità di formulare osservazioni, suggerimenti, consigli e di effettuare reclami è una componente insostituibile della tutela dei diritti dell'utenza che si avvale dei servizi erogati dalla struttura.

L'osservazione, il suggerimento, il consiglio e il reclamo servono al miglioramento continuo dei servizi e sono segno dell'interesse per l'attività, il prodotto e il servizio offerto.

Le osservazioni, i suggerimenti, i consigli ed i reclami degli utenti, dei familiari, dei Servizi Sociali, possono essere fatti presenti sia per iscritto sia verbalmente al Responsabile della struttura e/o al Presidente e/o all'Amministrazione della Cooperativa. Verranno quindi presi in considerazione, valutati ed accettati o meno, durante gli incontri d'èquipe e, successivamente, verrà comunicata la decisione presa in merito ai diretti interessati dal Responsabile della struttura, per iscritto o verbalmente.

Gruppi Appartamento

GIO'
LA SQUADRA
IL GIOIELLO
LA NUVOLO
L'ABBRACCIO

MISSION

Il Gruppo Appartamento accoglie persone adulte con disabilità fisiche e/o psichiche prive di nucleo familiare o per le quali la permanenza in esso sia temporaneamente o permanentemente impossibilitata e che siano in grado di attuare un percorso personale in parziale autonomia.

Il Gruppo Appartamento è un servizio che va oltre il semplice inserimento della persona in una struttura perché, pur essendo un ambiente di vita protetto, è caratterizzato da un intervento degli operatori che non si sostituiscono alla persona dove questa è capace e autonoma. Non è infatti prevista una presenza continua dell'operatore, ma soltanto in certe fasce di orario e non di notte.

L'operatore e l'educatore di riferimento aiutano l'ospite ad attuare un percorso educativo che porti ad una sua crescita personale, nelle dimensioni psicologico-relazionale-sociale, ed a sperimentare e/o ampliare le proprie autonomie in un contesto di vita protetto.

Le caratteristiche della struttura favoriscono, inoltre, un clima familiare che permette lo sviluppo di relazioni positive al suo interno.

Vengono inoltre progettati e realizzati interventi ludico ricreativi che aiutino l'ospite a inserirsi nel contesto sociale in cui vivono. Vengono favoriti momenti di condivisione con le altre realtà della Cooperativa.

Tutti gli interventi sono volti principalmente a migliorare la Qualità di Vita degli ospiti.

OBIETTIVI GENERALI

- garantire la realizzazione di percorsi residenziali, assistenziali ed educativi personalizzati
- attenzione alla persona e al suo benessere psico-fisico
- integrazione dell'ospite in ambito sociale
- attenzione al mantenimento delle relazioni familiari ove presenti

OBIETTIVI SPECIFICI

- Presa in carico globale della persona (cura della persona per gli aspetti sanitari, l'igiene personale, il vestiario)
- Somministrazione della terapia

- Accompagnamento alle visite specialistiche
- Gestione, cura e pulizia degli ambienti dell'appartamento
- Coinvolgimento nella preparazione dei pasti e nella gestione della spesa settimanale
- Supporto alle diverse attività previste per la persona (occupazione diurna e attività ricreativa)
- Percorso per una migliore autogestione economica
- Rispetto degli impegni e degli orari
- Accompagnamento nei diversi aspetti della convivenza con i compagni di appartamento

DESTINATARI

Il Gruppo Appartamento è destinato a persone adulte con disabilità fisiche e/o psichiche, che necessitano di essere seguite nelle attività quotidiane e nell'autonomia lavorativa e personale.

ATTIVITÀ

- insegnamento di abilità legate alla cura e all'igiene della persona
- pulizia e riordino degli ambienti
- rispetto delle norme igienico-sanitarie
- mantenimento degli incontri con psichiatri, psicologi, assistenti sociali
- controllo e definizione delle regole relative ad una sana alimentazione
- promozione dei rapporti con realtà presenti nel territorio (parrocchia, associazioni, ...)
- attività occupazionale diurna (lavori di assemblaggio e laboratori artistici)
- attività ricreative come piscina, massaggio watsu, palestra, biodanza, soggiorni
- accompagnamento per attività e uscite nel territorio
- supporto ed aiuto nella gestione economica e nelle pratiche amministrative (consegna di una quota giornaliera per la gestione delle piccole spese quotidiane, tenuta di un quaderno con scontrini)
- incontri periodici e telefonate con i familiari

EQUIPE DI LAVORO

L'equipe di lavoro del Gruppo Appartamento è costituita da un Coordinatore-Educatore professionale e Operatori Socio-sanitario in possesso dei requisiti previsti dalla normativa vigente. La loro presenza è articolata in relazione ai bisogni e agli impegni degli ospiti e non è prevista la copertura notturna; c'è comunque la possibilità di mettersi in contatto con l'operatore notturno della Comunità Alloggio se dovesse verificarsi qualche problema e trovare una soluzione ad esso.

Si prevede inoltre la presenza di volontari, come figure complementari al funzionamento delle attività e come strumento di apertura al territorio.

Nel corso dell'anno è prevista una programmazione di incontri di verifica, di supervisione e di formazione per garantire un efficace ed efficiente lavoro degli operatori coinvolti nel servizio.

ORARI

Il Gruppo Appartamento funziona per tutto l'arco della giornata ed è aperto tutto l'anno. La presenza degli operatori segue una turnistica definita in base alle necessità della struttura.

RAPPORTI CON LE FAMIGLIE

Punto di forza che rende efficace il lavoro dell'educatore è lo stretto contatto e la collaborazione con i familiari e/o persone di riferimento; a partire dal chiarimento di dubbi o problemi fino alla promozione di una condivisione di obiettivi di lavoro.

Gli ospiti sono motivati a mantenere i rapporti con i familiari con telefonate o visite.

MODALITÀ DI AMMISSIONE

L'inserimento nel Gruppo Appartamento può essere concordato tra l'Ente Gestore e gli altri Enti (Ulss e Comuni) e con l'avvallo dei tutori ed amministratori.

COSTI

La retta dell'ospite viene definita considerando le necessità della persona nella sua globalità in accordo ai suoi bisogni e alle spese della struttura.

RECLAMI

La possibilità di formulare osservazioni, suggerimenti, consigli e di effettuare reclami è una componente insostituibile della tutela dei diritti dell'utenza che si avvale dei servizi erogati dalla struttura.

L'osservazione, il suggerimento, il consiglio e il reclamo servono al miglioramento continuo dei servizi e sono segno dell'interesse per l'attività e qualità del servizio offerto.

Le osservazioni, i suggerimenti, i consigli ed i reclami degli utenti, dei familiari, dei Servizi Sociali, possono essere fatti presenti sia per iscritto sia verbalmente al Responsabile della struttura e/o al Presidente e/o all'Amministrazione della Cooperativa. Verranno quindi presi in considerazione, valutati ed accettati o meno, durante gli incontri d'èquipe e, successivamente, verrà comunicata la decisione presa in merito ai diretti interessati dal Responsabile della struttura, per iscritto o verbalmente.

Esperienze di autonomia

CRESCENDO: spazi di vita insieme

Cos'è:

Un piccolo appartamento a fianco e comunicante con il CREANDO.

Perché:

1 – Accogliere le varie esigenze arrivate negli anni da parte delle famiglie che già si affidano a noi per altri servizi. Per dar modo ai familiari disabili di fare delle prove di vita indipendente, comprensivo quindi non solo della cena ma anche del pernottamento e risveglio fuori casa, in proiezione al futuro, portando il ragazzo:

- Ad una maggiore consapevolezza di se
- Di imparare a gestirsi fuori casa senza il familiare
- E allo stesso tempo sviluppare l'integrazione con altri compagni di vita e territorio.

Centro Diurno COFAL

MISSION

Il Centro Diurno COFAL nasce dalla volontà e dall'analisi del fabbisogno territoriale di dare continuità ai percorsi scolastici e formativi delle persone con disabilità medio lieve.

Il suo obiettivo caratterizzante riguarda la capacità di rispondere alla complessità dei bisogni della persona disabile, in un'ottica di promozione sociale e di qualità della vita.

I suoi principali obiettivi sono legati al livello occupazionale e si sviluppano nella consapevolezza dell'importanza del lavoro, come elemento di socializzazione e di reinserimento della persona.

Soddisfare questo bisogno comporta un percorso personale e di crescita, sia perché il nostro paese fonda le sue radici sul lavoro, sia per l'importanza data alla relazione e alla creazione di vita di gruppo. Partecipare alle attività proposte dal Centro Diurno significa soprattutto lavorare con il gruppo per acquisire, aumentare e potenziare molte abilità personali e sociali.

OBIETTIVI

Il percorso al Centro Diurno è finalizzato al raggiungimento di vari obiettivi:

- riacquisire la massima autonomia possibile alla luce delle abilità da potenziare e delle capacità di compenso da sviluppare;
- avvicinarsi attraverso le attività lavorative occupazionali, al mondo del lavoro, fatto di regole e responsabilità;
- acquisire un ruolo attivo, un'autonomia psicologica attraverso la partecipazione e l'integrazione alla vita sociale;
- acquisire un percorso di socializzazione e di professionalizzazione individualizzato nell'ottica del recupero e dello sviluppo delle abilità emerse, attraverso lo sviluppo di competenze lavorative;
- promuovere le autonomie personali, relazionali e sociali.

DESTINATARI

Il Centro Diurno è rivolto a soggetti con vari tipi di disabilità di grado medio o lieve, già in possesso di un'autonomia personale, relazionale e sociale di base, che consentano l'inserimento in un contesto di gruppo e lo svolgimento di attività occupazionali - lavorative. Una particolare attenzione è rivolta all'inserimento di persone che presentano esiti di trauma cranico o altri tipi di lesioni cerebrali acquisite.

ATTIVITÀ

- All'interno del Centro gli utenti svolgono soprattutto attività di assemblaggio. Le occupazioni lavorative sono varie e vanno da montaggi vari, confezionamento di viti e/o materiale di stampa, divisioni di stampati, inserimenti di guarnizioni, assemblaggi di particolari. I lavori svolti dai ragazzi sono forniti da ditte esterne che pretendono qualità, quantità e tempestività nella realizzazione del prodotto, rimandando il giusto senso del dovere e della fattibilità agli utenti che si sentono immersi in un circuito lavorativo.
- Vengono proposte con regolarità attività didattiche, per favorire il recupero delle abilità cognitive degli utenti, con l'idea di migliorarle e potenziarle. Grazie all'aiuto di alcuni volontari da alcuni anni è attiva la produzione del giornalino interno "Noinsieme", con lo scopo di misurarsi con l'attualità, lavorare con lettura-scrittura e calcolo, per acquisire e rafforzare competenze linguistiche ed espressive.
- Sono previste anche uscite giornaliere durante il corso dell'anno e la partecipazione ai soggiorni estivi e invernali organizzati con gli ospiti delle strutture residenziali della Cooperativa, con lo scopo di valorizzare anche la componente ricreativa e del contatto con la realtà esterna e con altre persone diverse da quelle presenti nell'ambiente del centro diurno.

EQUIPE DI LAVORO

L'equipe di lavoro è composta da un Coordinatore-Educatore professionale e da due Operatori Socio-sanitari, in possesso dei requisiti previsti dalla normativa vigente ed un tecnico del legno.

Centro Diurno COFAL

Sono inoltre presenti numerosi volontari, che aiutano e accompagnano gli utenti nelle attività settimanali, e che rappresentano apertura, continuità e collaborazione col territorio.

Nel corso dell'anno è prevista una programmazione di incontri di verifica, di supervisione e di formazione per garantire un efficace ed efficiente lavoro degli operatori coinvolti nel servizio.

ORARI

Il Centro Diurno è aperto dal lunedì al venerdì, dalle ore 8.30 alle 16.00.

Sono previste chiusure per le festività pasquali, natalizie, negli eventuali ponti durante l'anno ed in concomitanza del periodo estivo (3 settimane nel mese di agosto).

RAPPORTI CON LE FAMIGLIE

Nella realizzazione ed attuazione del percorso occupazionale del singolo utente è indispensabile il rapporto con la famiglia, al fine di collaborare insieme secondo una logica comune di condivisione degli obiettivi e di soddisfazione reciproca.

Sono previsti incontri di scambio, valutazione e confronto con i familiari per discutere e risolvere eventuali problematiche o difficoltà che si incontrano nella quotidianità della struttura o dell'ambito familiare.

È utilizzato a tal fine un questionario di soddisfazione dell'utenza, rivolto ai familiari, per avere un riscontro e un confronto tra le aspettative e la qualità dei servizi offerti.

MODALITÀ DI AMMISSIONE

L'ammissione al Centro Diurno viene stabilita in collaborazione con la Direzione dei Servizi Sociali degli enti (ULSS 16, ULSS 13 e Comuni di appartenenza) ed a seconda dei casi con il Servizio del SIL.

Attraverso apposite U.V.M.D. si effettua un'analisi approfondita delle persone che necessitano di un inserimento occupazionale diurno e si valutano le eventuali modalità di ammissione.

COSTI

La retta viene definita come da convenzione dall'ULSS di appartenenza.

RECLAMI

La possibilità di formulare osservazioni, suggerimenti, consigli e di effettuare reclami è una componente insostituibile della tutela dei diritti dell'utenza che si avvale dei servizi erogati dalla struttura.

L'osservazione, il suggerimento, il consiglio e il reclamo servono al miglioramento continuo dei servizi e sono segno dell'interesse per l'attività, il prodotto e il servizio offerto.

Le osservazioni, i suggerimenti, i consigli ed i reclami degli utenti, dei familiari, dei Servizi Sociali, possono essere fatti presenti sia per iscritto sia verbalmente al Responsabile della struttura e/o al Presidente e/o all'Amministrazione della Cooperativa. Verranno quindi presi in considerazione, valutati ed accettati o meno, durante gli incontri d'equipe e, successivamente, verrà comunicata la decisione presa in merito ai diretti interessati dal Responsabile della struttura, per iscritto o verbalmente.

Centro Diurno COFAL
Via Cappello 80/1
35027 Noventa Padovana (Pd)
049725749

Centro creativo - espressivo

CREANDO

Partecipanti

Il servizio si rivolge a chi vive condizioni di vulnerabilità per disabilità, disagio sociale, bisogni educativi speciali, in età maggiore di anni 14.

Obiettivi

L'obiettivo principale è di accogliere la persona e permettere la partecipazione alle diverse attività, per favorire l'espressione delle proprie passioni e talenti nel percorso di crescita dell'autonomia nei diversi ambiti di vita e le abilità sociali nel confronto con le risorse che la società propone.

Azioni

Si svolgono attività che trattano i vari temi di vita, dall'ambito domestico all'ambito lavorativo, dall'ambito pratico all'ambito culturale, dall'ambito manuale all'ambito cognitivo, all'interno di laboratori in cui ogni partecipante vive interessanti esperienze, sostenute e orientate dalla relazione con educatori, operatori e compagni.

Alle attività si alternano momenti di svago nei quali si fa merenda, si chiacchera, si guarda un video o si ascolta della buona musica, per una migliore conoscenza e per dare una mano a gestire lo spazio di lavoro. Anche preparare un tè o mettere in ordine il tavolo di lavoro fa parte del "saper fare".

La Struttura

La struttura è composta da un salone espositivo multifunzionale, due laboratori per le attività artistico-artigianali, una stanza multifunzione laboratorio-residenziale, una stanza dove si svolgono momenti di pausa lavoro e i servizi relativi.

Orari

Le attività si svolgono al mattino da lunedì a venerdì dalle 9:00 alle 12:00 e al pomeriggio in due turni dalle 14:30 alle 16 e dalle 16:30 alle 18:00.

Laboratori in corso

- Legno, cartone e altre forme di costruzione
- Decorazione (mosaico, gesso, sassi, carta,...)
- Colore (colorare e disegnare)
- Riciclo Creativo
- Confezionamento

Centro espressivo creativo
CREANDO
Via Roma 13
35027 Noventa Padovana (Pd)

Progetto ULTREIA

Premesse

Questo progetto nasce dalla consapevolezza che durante l'infanzia-adolescenza, determinati interventi e scelte educative, determinano in modo significativo lo sviluppo dell'individuo.

Nel caso di bambini-ragazzi con disabilità, questo vale ancora di più perchè, per accedere a maggiori Servizi in età adulta, per avere maggior autonomia e possibilità di scegliere per il loro futuro è importante intervenire, fin dai primi anni, potenziando determinate abilità, operando scelte accurate rispetto agli interventi, tenendo in considerazione l'efficacia meglio se comprovata da studi e ricerche.

A chi si rivolge

Bambini e ragazzi con disabilità dai 6 ai 18 anni di età (età scolare).

Obiettivi

- Potenziamento di abilità cognitive.
- Potenziamento di abilità emotive, socio-relazionali.
- Fare rete con la scuola (insegnanti di sostegno e curricolari) e con i genitori per condividere strumenti e strategie utili ad intervenire su abilità scolastiche ma anche emotivo-relazionali.
- Consulenza per i genitori per guidarli nelle scelte educative e negli aspetti "burocratici".

Attività proposte

Per 2 ore 2 giorni a settimana (per un totale di 4 ore settimanali) i bambini-ragazzi sono inseriti in piccoli gruppi (di 3-4 persone) divisi in base all'età e alle difficoltà di ciascuno.

Delle 2 ore, la prima viene dedicata ai compiti o ad attività condivise con la scuola e permette di lavorare sul potenziamento di abilità cognitive e funzionali anche con programmi di intervento che provengono dalla ricerca.

Nella seconda ora vengono proposte delle attività per potenziare le abilità sociali. Nel particolare, a seconda delle esigenze, si utilizza il gruppo per insegnare come ci si relaziona con i coetanei e con l'adulto, riconoscere e saper gestire in modo efficace le emozioni.

Una volta ogni due settimane si propone un laboratorio per potenziare le autonomie (fare da mangiare, prendere l'autobus, ...).

Personale

Psicologi con formazione inerente allo sviluppo, difficoltà di apprendimento e disabilità.

Servizi di Domiciliarità

PROGETTO INSIEME Società Cooperativa Sociale realizza Servizi di Domiciliarità in favore di soggetti disabili conviventi o di altri soggetti con disagio sociale.

Tale servizio evita il ricorso all'istituzionalizzazione e, nel contempo, favorisce il mantenimento delle autonomie personali e sociali degli utenti.

I Servizi di Domiciliarità sono realizzati da Operatori Socio-sanitari regolarmente assunti dalla Cooperativa e coordinati da un Educatore Professionale, in collaborazione con gli Enti locali (Ulss e Comuni).

Gli utenti sono seguiti a domicilio.

Il sabato e la domenica, le festività e nei periodi estivi, partecipano alle attività svolte dalla Cooperativa, secondo i Progetti Personalizzati concordati.

Attività Ludico-Ricreative e del Tempo Libero

PROGETTO INSIEME Società Cooperativa Sociale propone anche delle attività ludico-ricreative che prendono il nome di Attività Ludico-Ricreative e del Tempo Libero.

Sono attività proposte per ragazzi disabili del territorio, in orario successivo alla frequenza dei Centri Diurni, al sabato e alla domenica.

Le attività Ludico-Ricreative:

- **Gruppo "Il sabato dell'Amicizia.. con la merenda, però"**

L'opportunità di un incontro, il sabato pomeriggio, pensato e aperto a persone disabili, per trascorrere un paio d'ore in compagnia e in allegria. Vi partecipano attivamente persone già inserite nelle strutture gestite dalla Cooperativa, altri ragazzi del territorio e di altri enti gestori, ragazzi dei paesi limitrofi o della zona di Padova. Le attività sono organizzate e gestite dagli operatori della Cooperativa e volontari dell'associazione di volontariato.

- **Gruppo teatrale "Teatrando" Insieme!**

L'attività teatrale è stata scelta perché confacente all'espressione di alcune potenzialità e predisposizioni dei partecipanti che acquisiscono sicurezza in ambito di relazione ed interazione con un contesto relazionale misurato e per promuovere l'appartenenza ad un gruppo eterogeneo per caratteri e ruoli.

- **Massaggio Watsu e Shiatsu**

Watsu e l'acqua termale danno immediatamente un senso di grande piacere e benessere; è questa la premessa per l'esperienza di "lasciarsi andare", di liberare il corpo, nella fiducia di sé, dell'altro, dell'acqua.

L'acqua, "tocca" sapientemente, mentre il respiro vivifica ogni cellula del corpo.

Nel watsu ci si accorge delle tensioni ed è possibile l'abbandono al tepore dell'acqua, nella stabilità del sostegno offerto, seguendo il movimento "danzante" del respiro nell'acqua,

proprio e dell'altro. Mentre il corpo cambia, anche la mente cambia, transita in uno stato di quiete dove, può osservare le sensazioni che le arrivano dal corpo, e dal suo interno. Gli stati d'ansia e lo stress, trovano beneficio dall'ascolto profondo di sé.

▪ **Piscina**

L'ambiente termale che offre piscine attrezzate per camminare e muoversi in acqua anche senza nuotare garantisce grandi possibilità, in quanto permette di fare movimento in un contesto idoneo ed accogliente; inoltre l'utenza rispetta il desiderio di salute e benessere di tutti, ed è abituata alla diversità delle esigenze: sono infatti luoghi frequentati molto spesso oltre che per il relax anche per le cure del corpo.

▪ **Attività motoria**

L'attività fisico-sportiva ricopre un ruolo fondamentale nella riabilitazione di utenti che presentano qualsiasi forma di disabilità siano esse un disagio sociale, difficoltà nella deambulazione, e/o alcune forme di disagio psichico, secondarie in seguito ad incidente, oppure congenito. La variabilità di utenza richiede la possibilità di creare un intervento misto che preveda l'alternanza di attività fisiche rivolte a tutti, volte a favorire un maggiore spirito di gruppo, con laboratori più mirati alle singole specificità individuali, come l'attività di calcio a 5 per coloro che siano in grado di sostenerla fisicamente, e un'attività ludico-espressiva più accessibile per chi presenta maggiori difficoltà di movimento.

Le attività del Tempo libero:

▪ **Progetto Tempo Libero Giovane**

Un gruppo di ragazze con buone autonomie e capacità relazionali che si incontra per una serata di nuove esperienze vissute in ambienti diversi da quello familiare ed accrescere la propria sicurezza e potenzialità sociale; un'occasione per conoscere nuove persone e vivere il proprio gruppo di amiche.

Con il supporto di educatori e volontari si vivono spazi e tempi per con attività ricreative, momenti di convivialità, le cene, le feste, le uscite.

▪ Accoglienza diurna Giorni di Festa

Un servizio di accoglienza durante il fine settimana, le festività, e di partecipazione a soggiorni estivi e/o invernali in cui viene offerto un contesto comunitario, diverso dalla famiglia d'origine, in cui possa sperimentare e condividere in modo più stimolante i giorni festivi e le vacanze. Un contesto comunitario in cui poter instaurare legami amicali con persone simili, che vivono insieme in una struttura, poter avere un confronto continuo e stimolante, partecipare ad attività ludico-ricreative interessanti.

Parte di queste attività viene realizzata con il prezioso supporto dei volontari dell'Associazione di Volontariato "Progetto Insieme" e con il ricorso a professionisti. Ai partecipanti viene richiesta una compartecipazione.

Profili Professionali del Personale

EDUCATORE E COORDINATORE DI STRUTTURA

- coordina il gruppo di lavoro della struttura;
- coordina gli aspetti tecnico-organizzativi, anche in ordine agli obiettivi dei Progetti Personalizzati;
- mantiene i contatti con la rete dei servizi territoriali;
- promuove l'integrazione con la comunità locale e mantiene gli opportuni rapporti con le famiglie;
- mette in atto tutte le azioni positive e utili alla qualità della vita e al benessere delle persone disabili.

EDUCATORE

- collabora con il Responsabile e con l'équipe della struttura, tenuto conto del progetto globale dell'U.V.M.D., all'elaborazione ed attuazione dei Progetti Personalizzati dei quali è referente, in particolare per quel che concerne gli aspetti relazionali dei soggetti inseriti;
- organizza e gestisce attività educativo-animative;
- promuove l'autonomia personale e sociale degli utenti;
- collaborano nella gestione della struttura, svolgendo, qualora necessarie, le mansioni di cura e di assistenza della persona disabile;
- garantisce l'accompagnamento e l'espletamento di pratiche varie, anche di natura sanitaria;
- mette in atto tutte le azioni positive e utili alla qualità della vita e al benessere delle persone disabili.

OPERATORE SOCIO SANITARIO

- cura l'autonomia personale e sociale e l'igiene personale degli utenti;
- garantisce l'accompagnamento e l'espletamento di pratiche varie, anche di natura sanitaria;
- assicura la collaborazione agli ospiti nei servizi domestici (ad esempio preparare i pasti, l'igiene degli ambienti, l'approvvigionamento, il riordino e la sistemazione della biancheria della persona e della casa);
- aiuta gli utenti nella corretta assunzione dei farmaci, su prescrizione medica;
- collabora alla elaborazione e alla attuazione dei Progetti Personalizzati;
- mette in tutte le azioni positive e utili alla qualità della vita e al benessere delle persone disabili.

ADDETTO AI SERVIZI

SERVIZIO AMMINISTRATIVO

Riferimenti

Recapiti telefonici

Comunità IL CERCHIO

049 626507

Centro diurno COFAL

049 725749

Amministrazione

049 2953162

Sito internet

www.progettoinsieme.org

Posta elettronica

cooperativa@progettoinsieme.org
amministrazione@progettoinsieme.org
info@progettoinsieme.org

Iscrizione Albo Regionale

A149210

Per le donazioni del 5⁰/₀₀ P. IVA

04015870282

Per le altre donazioni IBAN

IT69Z0335901600100000007999



PROGETTO INSIEME

Società Cooperativa Sociale

Via Cappello 42/44

35027 NOVENTA PADOVANA (PD)